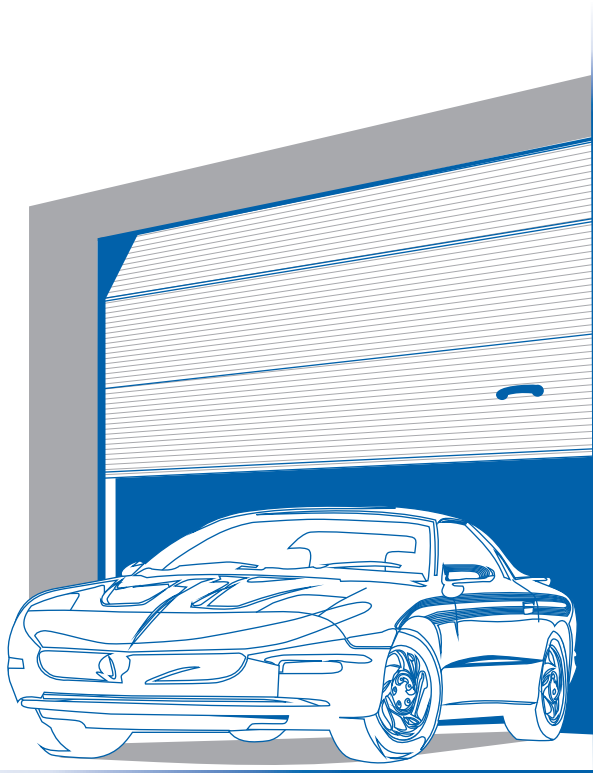




РУКОВОДСТВО ПО ЭКСПЛУАТАЦИИ



МАРТ 2009

ВОРОТА СЕКЦИОННЫЕ ПОДЪЕМНЫЕ



РУКОВОДСТВО ПО ЭКСПЛУАТАЦИИ

ЧАСТЬ 1

ГАРАЖНЫЕ ВОРОТА

ФИПБ.ВСП.00.000РЭ

Уважаемый покупатель!

Благодарим Вас за приобретение нашей продукции и надеемся, что ее качество подтвердит правильность Вашего выбора.

СОДЕРЖАНИЕ

1. Описание и работа изделия	1
1.1. Назначение изделия	1
1.2. Устройство изделия	1
2. Порядок работы изделия	4
2.1. Порядок работы ворот с ручным управлением	4
2.2. Порядок работы ворот с электроприводом.....	4
3. Требования безопасности	7
4. Уход за изделием	8
5. Сервисное обслуживание	8
6. Требования по эксплуатации ворот	8

В связи с постоянным совершенствованием конструкции ворот компания “Алютех” оставляет за собой право на внесение изменений в данное руководство. Содержание данного документа не может являться основой для юридических претензий.

1. ОПИСАНИЕ И РАБОТА ИЗДЕЛИЯ

1.1. НАЗНАЧЕНИЕ ИЗДЕЛИЯ

Ворота секционные гаражные предназначены для установки на въездные проемы гаражей, боксов, мастерских и других объектов с целью предотвращения несанкционированного доступа в помещения, обеспечения теплоизоляции, свето- и шумозащиты помещений.

Ворота монтируются за проемом внутри помещений на бетон, кирпичную кладку, стальные конструкции или сочетание этих материалов.

1.2. УСТРОЙСТВО ИЗДЕЛИЯ

Ворота состоят из несущего каркаса, воротного полотна, торсионного вала с пружинами кручения, элементов управления. На рисунках 1 и 2 приведены схематические изображения ворот с различными вариантами комплектации и типами монтажа.

Несущий каркас ворот представляет собой сборную конструкцию из соединенных между собой вертикальных опорных стоек с профильными направляющими и двойных горизонтальных профильных направляющих.

Полотно ворот набирается из секций, соединенных между собой при помощи боковых кронштейнов и промежуточных петель. Секции представляют собой стальные горячеоцинкованные дуспенные сэндвич-панели с пенополиуретановым заполнением внутренней полости.

Перемещение полотна ворот осуществляется по направляющим на регулируемых ходовых роликах, закрепленных в роликодержателях боковых кронштейнов.

Полотно ворот подвешивается на двух стальных тросах, закрепляемых к нижним кронштейнам полотна. Намотка тросов осуществляется на барабаны торсионного вала.

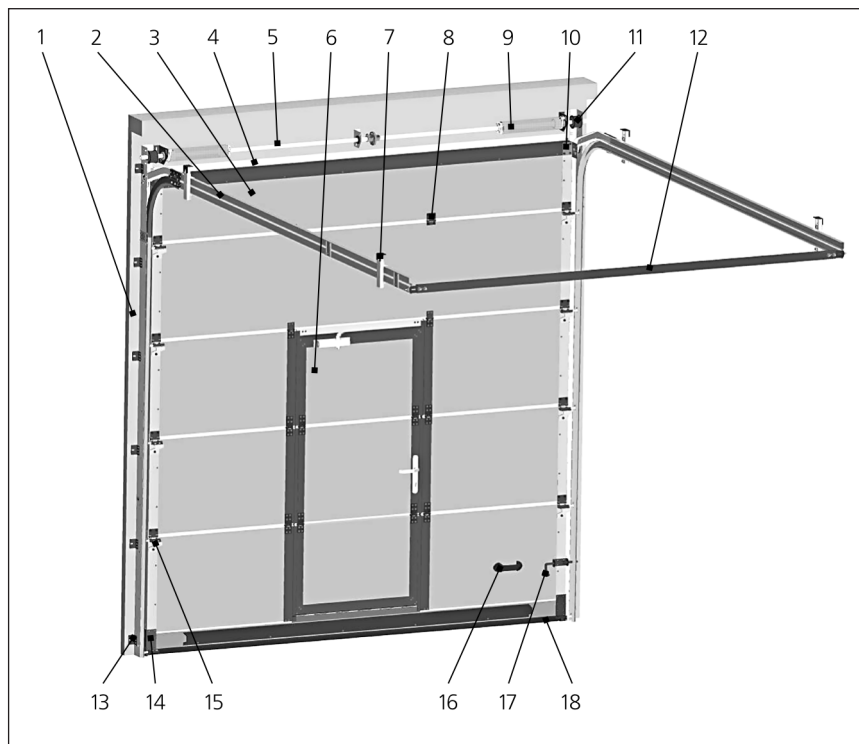
Усилие, создаваемое пружинами, уравнивает массу воротного полотна и удерживает тросы в постоянно натянутом состоянии.

Подъем-опускание ворот осуществляется вручную или с помощью электропривода. Управление вручную может осуществляться с помощью ручек, закрепленных к полотну ворот, а также каната.

В конструкции ворот применяются устройства безопасности, обеспечивающие блокировку вала при поломке пружин и предотвращающие самопроизвольное движение полотна ворот вниз. На воротах со встроенной калиткой устанавливается датчик, связанный с системой автоматики, блокирующий подъем ворот электроприводом при незакрытой калитке. В используемых электроприводах реализовано электронное ограничение усилия при подъеме-опускании ворот.

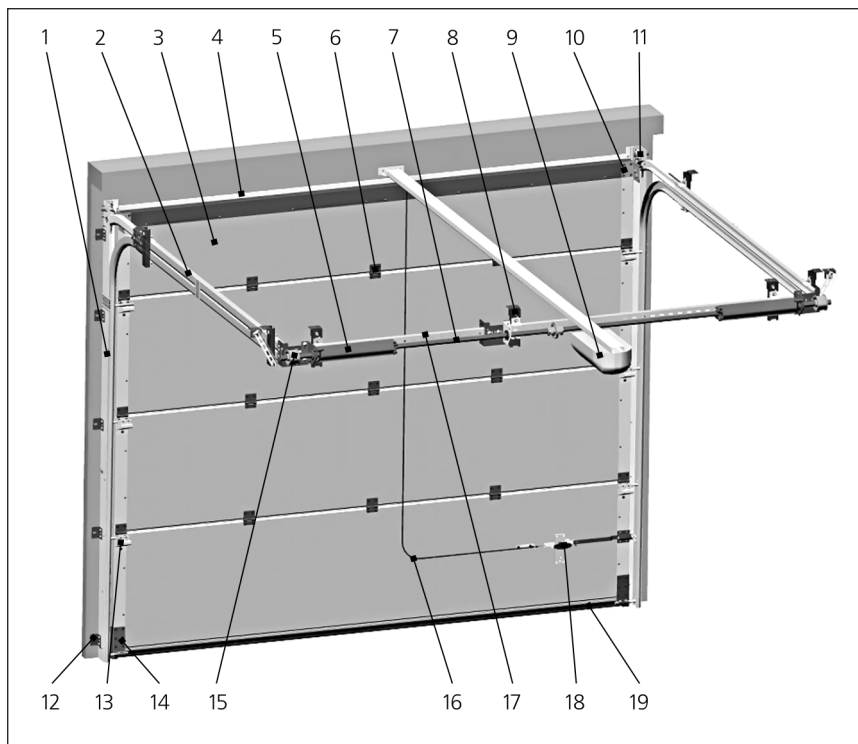
Запирание ворот, не имеющих электропривода, осуществляется с помощью пружинного засова или ригельного замка. Ригельный замок позволяет запереть ворота как изнутри, так и снаружи. Запирание засовом может осуществляться только изнутри (в этом случае требуется обязательное наличие дополнительного входа в помещение).

При установке ворот в гаражное помещение, не имеющее дополнительного входа, электропривод должен иметь дополнительную систему внешней разблокировки, позволяющую открыть ворота снаружи вручную при отключении электроэнергии.



1	Стойка с вертикальной направляющей	10	Верхний роликовый кронштейн
2	Направляющая горизонтальная	11	Барабан для троса
3	Полотно ворот	12	Перемычка
4	Нащельник с уплотнением	13	Кронштейн усиливающий
5	Торсионный вал	14	Нижний роликовый кронштейн
6	Встроенная калитка	15	Промежуточный роликовый кронштейн
7	Регулируемый подвес	16	Ручка
8	Петля промежуточная	17	Засов пружинный
9	Пружина	18	Уплотнение нижнее

Рис. 1. Ворота с управлением вручную. Стандартный монтаж. Полотно со встроенной калиткой



1	Стойка с вертикальной направляющей	11	Шкив троса
2	Направляющая горизонтальная	12	Кронштейн усиливающий
3	Полотно ворот	13	Промежуточный роликовый кронштейн
4	Нащельник с уплотнением	14	Нижний роликовый кронштейн
5	Пружина	15	Барабан для троса
6	Петля промежуточная	16	Система разблокировки электропривода снаружи помещения
7	Торсионный вал	17	Перемычка
8	Регулируемый подвес	18	Ригельный замок с запирающим устройством
9	Электропривод	19	Уплотнение нижнее
10	Верхний роликовый кронштейн		

Рис. 2. Ворота с электроприводом. Низкий монтаж

2. ПОРЯДОК РАБОТЫ ИЗДЕЛИЯ

2.1. ПОРЯДОК РАБОТЫ ВОРОТ С РУЧНЫМ УПРАВЛЕНИЕМ

2.1.1. Открывание ворот.

2.1.1.1. Открывание ворот снаружи.

При наличии ригельного замка отпереть ключом ригельный замок, повернуть ручку и с ее помощью поднять полотно ворот вверх до его остановки в конечном положении.

2.1.1.2. Открывание ворот изнутри.

При наличии ригельного замка переместить фиксатор замка в положение “открыто”, открыть ригельный замок поворотом ручки. Используя ручку (канат), поднять полотно ворот вверх до его остановки в конечном положении.

При наличии пружинного засова открыть засов. Используя ручку (канат), поднять полотно ворот вверх до его остановки в конечном положении.

2.1.2. Закрывание ворот.

2.1.2.1. Закрывание ворот снаружи.

При наличии ригельного замка опустить полотно ворот, используя ручку, до его контакта с опорной поверхностью.

2.1.2.2. Закрывание ворот изнутри.

При наличии ригельного замка следует опустить полотно ворот до контакта с опорной поверхностью, используя ручку (канат). Запирание ворот производится автоматически.

При наличии пружинного засова следует опустить полотно ворот до контакта с опорной поверхностью, используя ручку (канат). Запереть ворота на засов.

Примечание: отпирание и запирание ворот с ручным управлением снаружи помещения возможно только при комплектации ворот ригельным замком.

2.2. ПОРЯДОК РАБОТЫ ВОРОТ С ЭЛЕКТРОПРИВОДОМ

Внимание! При эксплуатации ворот, оснащенных электроприводом, устройствами дистанционного управления, электронными замками и иными дополнительными средствами управления, следует дополнительно пользоваться эксплуатационными документами на электропривод и дополнительные устройства.

2.2.1. Управление электроприводом ворот.

Управление электроприводом ворот осуществляется при помощи пульта дистанционного управления (ПДУ) или при помощи дополнительных устройств управления.

Полотно ворот приводится в движение после нажатия на кнопку ПДУ. Движение полотна продолжается до срабатывания концевого выключателя электропривода в верхнем или нижнем положении. Полотно останавливается автоматически. Повторное нажатие на кнопку ПДУ приведет к движению полотна в противоположном направлении.

Остановка полотна может быть произведена и до срабатывания концевого выключателя. Нажатие на кнопку ПДУ приведет к остановке полотна ворот в нужном положении. Последующее нажатие на кнопку ПДУ приведет к движению полотна в противоположном направлении (см. также Инструкции по эксплуатации электропривода и систем управления).

Запирание ворот осуществляется самим электроприводом. Пружинный засов или ригельный замок используются в качестве дополнительного устройства безопасности.

Внимание! Включение электропривода при запертых ригельным замком или пружинным засовом воротах может привести к повреждению деталей и механизмов ворот и электропривода.

При использовании электропривода следует:

- пружинный засов заблокировать в открытом положении;
- защелку и ригель ригельного замка разблокировать.

2.2.2. Разблокировка защелки и ригеля ригельного замка.

Разблокировка производится следующим образом:

- вывернуть специальный винт крепления ригеля к ригельному замку;
- ригель сдвинуть в сторону (рис. 3) до выхода ригеля из паза защелки. Защелка и ригель разблокированы;
- переустановить специальный винт во второе отверстие ригеля. Закрепить винтом ригель к замку (рис. 3 и 4).

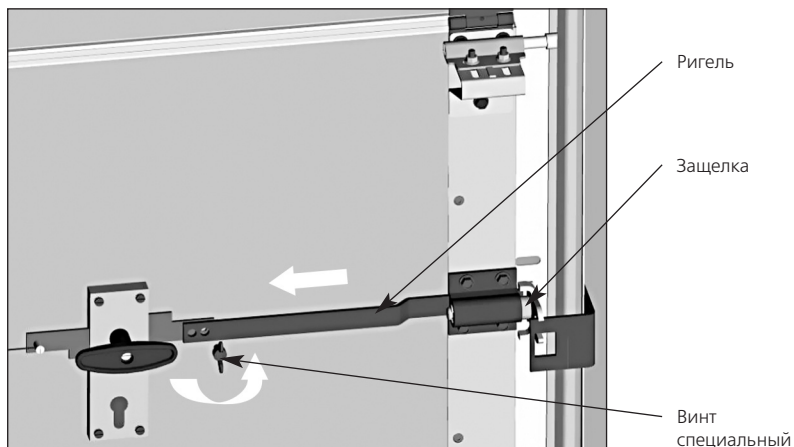


Рис. 3. Разблокировка защелки и ригеля ригельного замка

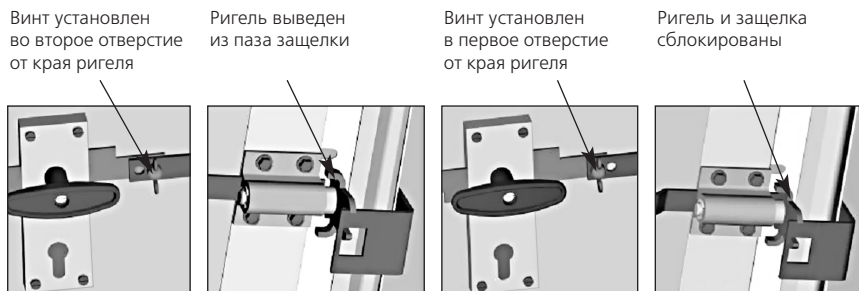


Рис. 4. Разблокированное и заблокированное положения защелки и ригеля

2. 2. 3. Перевод ворот с электроприводом в ручной режим управления.

При отсутствии питания электрической сети или при возникновении неисправности электропривода управление воротами с электроприводом может осуществляться вручную. Для этого необходимо произвести разблокировку электропривода. Разблокировать привод можно, находясь как внутри помещения, так и снаружи.

2.2.3.1. Разблокировка электропривода изнутри помещения.

Для разблокировки электропривода при нахождении внутри помещения необходимо потянуть за колпачок механизма разблокировки (рис. 5).

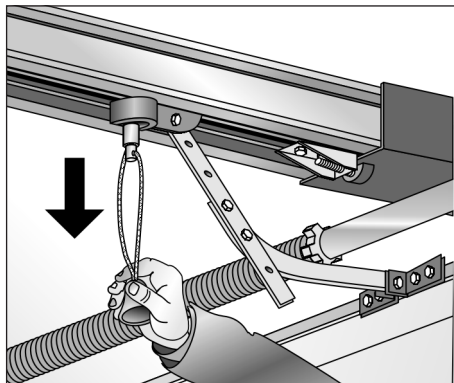


Рис. 5. Разблокировка электропривода изнутри помещения

2.2.3.2. Разблокировка электропривода снаружи помещения.

Разблокировать электропривод снаружи помещения возможно только в случае оснащения ворот внешней системой разблокировки. Для разблокировки электропривода необходимо отпереть ключом и повернуть наружную ручку ригельного замка, соединенного с тросиком системы разблокировки (рис. 6).

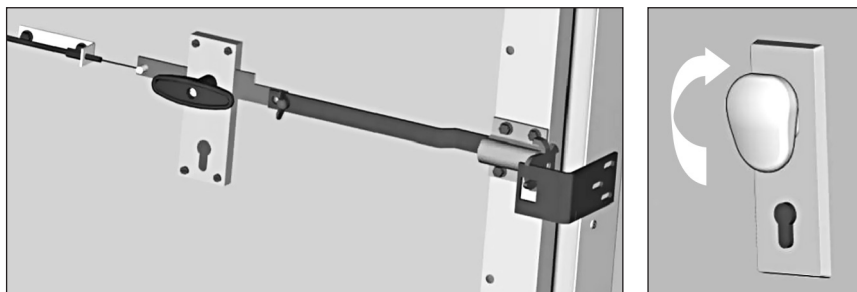


Рис. 6. Разблокировка электропривода снаружи помещения

Для того чтобы запереть ворота с разблокированным приводом, надо заблокировать защелку и ригель, опустить ворота. Запирание ворот производится автоматически.

2.2.4. Перевод электропривода в рабочий режим после его разблокировки.

После подачи питания в электросеть или устранения неисправности разблокированный электропривод следует перевести в рабочий режим управления воротами.

Для этого необходимо выполнить следующие операции:

- разблокировать защелку и ригель;
- перевести электропривод в заблокированное состояние (см. Руководство по эксплуатации электропривода);
- произвести полный цикл работы ворот (подъем-опускание) при помощи электропривода.

3. ТРЕБОВАНИЯ БЕЗОПАСНОСТИ

3.1. Примененные в конструкции секционных ворот элементы обеспечивают полную безопасность изделия в эксплуатации при соблюдении требований техники безопасности.

3.2. При управлении секционными воротами следует осуществлять визуальный контроль над процессом подъема-опускания полотна с целью предотвращения появления в рабочей зоне людей и посторонних предметов.

3.3. В процессе эксплуатации секционных ворот запрещается:

- препятствовать движению (подъему-опусканию) полотна ворот;
- при опускании полотна находиться в зоне его движения;
- передавать пульт дистанционного управления детям;
- эксплуатировать секционные ворота при наличии видимых повреждений тяговых тросов, пружин, кронштейнов и других элементов конструкции, кабелей электропитания и устройств управления.

3.4. Въезд-выезд допускается осуществлять только после того, как ворота остановились в крайнем верхнем положении. При этом необходимо убедиться в том, что исключена возможность касания конструктивных элементов ворот транспортным средством.

3.5. Запрещается самостоятельно вносить изменения в конструкцию ворот, в том числе встраивать дополнительные конструкционные элементы. Это может привести к поломке или ускоренному износу элементов конструкции.

3.6. В случае возникновения нарушений и неисправностей в работе Ваших секционных ворот, в частности, в случае возникновения необычного шума, запаха или чего-либо, вызывающего беспокойство, немедленно прекратите использование ворот и обратитесь в сервисную службу организации, осуществлявшей монтаж ворот.

4. УХОД ЗА ИЗДЕЛИЕМ

- 4.1. С целью поддержания изделий в постоянной технической исправности и готовности к работе необходимо все элементы ворот содержать в чистоте. Для очистки использовать ветошь и моющие (неагрессивные) растворы. Допускается запотевание и образование конденсата на внутренних поверхностях остекления.
- 4.2. При попадании на поверхность ворот агрессивных химических веществ смыть их соответствующими средствами. При появлении ржавчины на металлических поверхностях произвести зачистку и покраску.
- 4.3. При эксплуатации необходимо регулярно производить контроль технического состояния ворот и их элементов:
- полотно ворот должно перемещаться легко, без заеданий и перекосов;
 - тросы не должны иметь изломов и оборванных жил;
 - пружины не должны иметь механических повреждений.
- 4.4. Кронштейны, роликовые накладки, промежуточные петли, пружины рекомендуется по мере необходимости смазывать консистентной смазкой.
Для бесперебойной работы сердцевины замка возможно использование графитового порошка или специальных средств.

Внимание! Запрещается смазывать направляющие консистентными смазками.

5. СЕРВИСНОЕ ОБСЛУЖИВАНИЕ

- 5.1. Секционные ворота представляют собой устройство, включающее в себя ряд подвижных деталей и механизмов. Для бесперебойной работы, а также для обеспечения безопасной эксплуатации ворота рекомендуется периодически (не реже 1 раза в год) подвергать техническому осмотру и обслуживанию по перечню регламентных работ с участием специалистов предприятия, производившего монтаж ворот.
- 5.2. При поставке ворот Вы можете заключить с Поставщиком договор на сервисное обслуживание ворот.

6. ТРЕБОВАНИЯ ПО ЭКСПЛУАТАЦИИ ВОРОТ

- 6.1. Для надежной и долговечной работы секционных ворот необходимо выполнять следующие требования:
- разрешается эксплуатация только правильно отрегулированных ворот;
 - въезд-выезд допускается осуществлять только после того, как ворота остановились в крайнем верхнем положении. При этом следует убедиться в том, что исключена возможность касания ворот транспортным средством;
 - на пути движения ворот не должно быть помех и препятствий;
 - регулировка ворот должна производиться квалифицированными специалистами монтажной организации с занесением записи в паспорт изделия;

- проводить периодическую смазку ходовых роликов и петель. Проводить периодическое сервисное обслуживание ворот;
- обеспечить плавность хода полотна при поднятии ворот вручную. При использовании электропривода не ускорять и не задерживать ход полотна;
- не оставлять ворота на долгий срок в приоткрытом или полуоткрытом положении;
- эксплуатацию ворот в зимний период, послезимний период или после длительного нахождения в закрытом положении необходимо начать с очистки от снега, льда или грязи;
- для предупреждения прогиба нижнего концевого профиля рекомендуется не наступать и не воздействовать другим способом на порог встроенной калитки.

6.2. Запрещается:

- поднимать полотно ворот при открытой калитке. В случае комплектации ворот электроприводом – эксплуатировать ворота с неподключенным датчиком положения калитки;
- любое вмешательство в конструкцию ворот;
- в случае комплектации ворот электроприводом – поднимать полотно ворот вручную, предварительно не разблокировав привод;
- поднимать ворота при помощи электропривода при заблокированном ригельном замке и/или закрытом пружинном засове;
- отключать доводчик калитки;
- эксплуатировать ворота при наличии загрязнений конструкции ворот, которые могут привести к выходу ворот из строя;
- эксплуатировать ворота в случае выхода из строя одной или более комплектующих.

6.3 Рекомендации по эксплуатации ворот, установленных в помещениях с повышенной влажностью:

- После монтажа ворот рекомендуется установить защитную штору на расстоянии 600-700 мм от полотна ворот;
- Если торсионный вал расположен сзади горизонтальных направляющих и находится над зоной мойки автомобиля, его следует закрыть защитным кожухом;
- Для уменьшения попадания испарений моющих средств на элементы конструкции ворот рекомендуется установить вытяжку;
- При попадании на элементы конструкции ворот моющих средств, они должны быть смыты чистой водой сразу после мойки автомобиля, полотно ворот протерто сухой ветошью;
- Кронштейны, оси роликов, пружины необходимо смазывать консистентной смазкой (Литол24 или аналогичной) не реже одного раза в месяц (рекомендуется один раз в неделю).

ВЛАДИВОСТОК

тел. +7 (4232) 62 00 96, 62 00 97
vladivostok@alutech.ru

ДНЕПРОПЕТРОВСК

тел./факс: +38 (056) 375 22 83 (84)
e-mail: info@alutech.dp.ua

ЕКАТЕРИНБУРГ

тел.: +7 (343) 368 73 03, 368 75 52
e-mail: info@alutech-ural.ru

КАЗАНЬ

тел. +7 (843) 543 05 25 (26)
e-mail: info@alutech-kzn.ru

КИЕВ

тел./факс: +38 (044) 451-83-65 (66)
e-mail: info@alutech.kiev.ua

КРАСНОДАР

тел.: +7 (861) 260 54 44
факс: +7 (861) 260 54 05
e-mail: info@alutech-jug.ru

КРАСНОЯРСК

тел./факс: +7 (3912) 66 91 63
e-mail: krasnoyarsk@alutech.ru

ЛЬВОВ

тел.: +38 (032) 244 22 62, 240 49 62
e-mail: info@lvov.alutech.ua

МИНСК

тел.: +375 (17) 291 94 05
+375 (29) 341 92 03, 121 92 03
факс: +375 (17) 291 92 03
e-mail: info@alutech-td.by

МИНСК

тел./факс: +375 (17) 218 14 00 (01)
e-mail: info@minsk.alutech.by

МОСКВА

тел./факс: +7 (495) 221 62 03
e-mail: info@alutechmsk.ru

НИЖНИЙ НОВГОРОД

тел.: +7 (831) 463 97 61 (62)
факс: +7 (831) 463 97 63
e-mail: info@alutech-nn.ru

НОВОСИБИРСК

тел.: +7 (383) 233 30 30
факс: +7 (383) 276 92 99
e-mail: info@alutech-sibir.ru

ОДЕССА

тел.: +38 (048) 728 45 06
e-mail: info@odessa.alutech.ua

ОМСК

тел./факс: +7 (3812) 511 004
e-mail: omsk@alutech.ru

РОСТОВ-НА-ДОНУ

тел. +7 (863) 231 04 84
факс: +7 (863) 231 04 94
e-mail: info@alutech-rostov.ru

САМАРА

тел.: +7 (846) 342 06 73 (74, 75)
факс: +7 (846) 342 06 76
e-mail: info@alutech-samara.ru

САНКТ-ПЕТЕРБУРГ

тел./факс: +7 (812) 303 94 43
e-mail: info@alutechspb.ru

СТАВРОПОЛЬ

тел./факс: +7 (865) 258 18 55
e-mail: stavropol@alutech.ru

УФА

тел: +7 (347) 271 59 15, 271 59 09
e-mail: ufa@alutech.ru

ХАБАРОВСК

+7 (4212) 41 66 49
habarovsk@alutech.ru

**«АЛЮТЕХ Инкорпорейтед», ООО**

ул. Селицкого, 10
220075, г. Минск, Республика Беларусь
тел./факс: +375 (17) 345 81 53, 56, 57, 58, 59
e-mail: info@alutech.by